

キレイな口元を 手に入れるために

～お子さんの床矯正・ホワイトング・インプラントがよく分かる本～



いのうえ歯科医院：院長 井上 貴弘

いのうえ歯科医院 小冊子

はじめに

こんにちは、いのうえ歯科医院院長の
井上貴弘です。みなさんは「歯医者さ
んは虫歯を治すところ」だと思ってい
ませんか？歯が痛くなったら行かなく



てはいけないけれど、できれば行きたくないところ…というイメージをお持ちの方
は多いかもしれませんね。

でも実は、歯医者さんは虫歯を治すだけではないんです。当院では矯正治療やホワイ
トニング、インプラントといった、**歯並びや口元をキレイにする治療**をおこなっ
ています。

人の顔の半分は、口元。目元をキレイにするよりも、口元をキレイに整える方が美
人に見えます。つまり、美人のカギは、口元にあるといってもいいでしょう。

この小冊子では、**キレイな口元を手に入れるための治療法として、床矯正、ホワイ
トニング、インプラントについてご紹介しています。**さあ、あなたも口元美人にな
るために歯医者さんに行ってみませんか？

床矯正(しょうきょうせい)を使った矯正治療

口元でまず気になるのは、歯並びかもしれませんね。きれいな歯並びは口元の印象をぐっと変えることができます。



特に、お子さまの歯列が気になり、

「矯正したほうがいいのかしら？」

「いつから、どんな方法で矯正するのがいいのだろう？」

とお悩みの方は、ぜひ一度当院にご相談ください。当院では歯をなるべく抜かずに、

あごを広げてスペースを作る床矯正をメインに、さまざまなニーズにお応えしてい

ます。

床矯正とは？

歯並びが悪い場合、あごの大きさが小さくて、すべての歯がきちんと並ぶスペースがないケースが非常に多くみられます。

こういったケースでは、永久歯が生えそろうまで待ち、抜歯して作ったスペースを利用してワイヤーで歯を並べるというのが従来一般的な矯正方法でした。

しかし本来、「虫歯になっていない歯を抜く」というのに少し抵抗がありませんか？

そこで、なるべく抜かずにすべての歯がきちんと並ぶよう、あごの大きさに広げて

スペースを作るのが床矯正です。

取り外し可能でリスクが少ない矯正装置

床矯正の装置は入れ歯に似た形をしていて、真ん中の金属のネジを回す

ことによって、装置を少しずつ拡大出来るようになっていきます。成長段階に合わせ

て少しずつ広げた装置を口に入れておくこと

であごの骨の成長を促し、永久歯がきちんと並

ぶスペースを確保していきます。お子さまでも

簡単に取り外しが出来るので、歯磨きがしやす

く、虫歯や歯肉炎のリスクも軽減できます。



《床矯正のメリット》

- 歯をなるべく抜かずに矯正できる
- 取り外しが可能なため、食事や歯磨きのときなど、必要なときには外しておくことができる

- 取り外せるので掃除がしやすく、虫歯のリスクが減らせる

※ワイヤーなど固定式の場合はブラークコントロールが難しく、虫歯になりやすくなります

- 広げた時の圧迫感はあるが、広げるペースを調整することで痛みなどにも対応できる

《床矯正のデメリット》

- 慣れるまでは違和感が大きい

※嘔吐反射がある場合でも、1週間くらいで慣れるケースがほとんどです

- 装着時間や拡大のペースを守らないと効果が出にくい

- 歯の向きや位置もある程度は揃えられるが、3次元的な矯正には、他の装置が必要になる場合もある

- なくしてしまうと再度作る必要がある

- 破損すると修理、再製の必要がある

治療開始に最適な時期はケース by ケース。ぜひ、ご相談ください！

お子さまの歯並びについて、保護者の方が「曲がって生えてきているかも...」

と気づかれるのは、大体、永久歯が生え

始めるころ(5歳半~7歳頃)が多いと思

います。



乳歯列の時期であっても、明らかにあごが狭い場合には、拡大を開始したほうが良い場合もあります。この時期は、単純に「歯並びの良い・悪い」にばかり目が行き

がちですが、あごの骨は、「歯から伝わる噛む力」によって成長するので、歯並び

が悪いままだと、余計にあごの成長が妨げられてしまうことも大きな問題です。

また、「あごの骨」というと下あごの骨に目行きがちですが、上あごの骨は、顔の70パーセントを占める大きな骨です。ここの成長具合で顔の形が決まりますので、

成長が終わる時期(男の子は16歳くらい、女の子は14歳くらい)までに矯正を終了できるのが理想的でしょう。

<お子さまやご自身の健康のために>

歯並びが悪いまま放っておくと、将来的に虫歯や肩こり、偏頭痛、顎関節症の原因になったり、歳を重ねるごとに体の不調が顕著に現れる場合もあります。それらを

改善するために、最近では、この「プチ矯正」を希望される大人の患者さまも多く、当院でもさまざまなニーズに対応しています。

歯科矯正は「お金がかかる」とわれがちです。しかし、お子さまや患者さまの将来的な健康を考えると、長い人生の一時期を健康のために費やしてみる価値は十分

にあると思います。もし歯並びでお悩みでしたら、いつでも気兼ねなくご来院ください。

ホワイトニング

輝きのある白い歯は、口元を一段とキレイに見せてくれます。また、白くて美しい歯は笑顔に自信を与えてくれますよね。健康な歯を削らずに歯を白くする方法、これを一般に「ホワイトニング」といいます。

その方法は、

- 歯科医院で行う「オフィスホワイトニング」
- 家庭で道具を使って行う「ホームホワイトニング」

の2種類に分けられます。

アメリカでは大変ポピュラーな方法ですが、近年日本でもホワイトニングを行うための薬剤が厚生労働省で認可されたため、広く浸透し始めています。

当院ではビヨンドホワイトニングシステムを導入しています。

当院が導入しているオフィスホワイトニングは「ビヨンドホワイトニングシステム」と呼ばれるもので、歯科医院で行うホワイトニングシステムとして、日本



で No.1 の導入実績をもつ方法です。

歯のホワイトニングとは一般的に、「過酸化水素という薬液を使って歯を白くする方法」です。そしてビヨンドホワイトニングは、その方法に「光」を利用することで、反応を活性化させるシステムです。

<ビヨンドホワイトニングの特徴>

通常のオフィスホワイトニングの場合は、効果を得るまでに3～5回の通院が必要

なのですが、ビヨンドホワイトニングシステムなら1回の通院で、しかも約45分～1時間で輝きのある白い歯が獲得できます。

また、他のホワイトニングシステムでも光を利用する物はあるのですが、それらの多くは紫外線を用いています。しかし、ビヨンドホワイトニングで使用するのは、強い発光のない可視光線ですので、**歯肉や歯にやさしいシステム**になっています。

リラックスして治療が受けられる専用のホワイトニングルーム完備

当院には、個室の専用スペース「ホワイトニングルーム」がありますので、心からリラックスして、健康で美しい歯を目指すことができます。



設計に際しては、開放感も魅力となっている当院の従来のイメージを大きく損なうことなく、かつ、患者さまのプライバシーが守れる空間づくりを心がけました。

ビヨンドホワイトニングの流れ

1.インフォームドコンセント（事前審査・カウンセリング）

ホワイトニングを行う前に、ご自身の希望をお聞きしながら、ホワイトニングに適した口腔内かどうかの審査を行います。この時点でホワイトニングを行う部分に虫歯・歯周病などがある場合は、まずその治療が必要になります。

2.シェード確認

シェードガイドと呼ばれる、歯の色を明るさの段階的に並べた模型を使用して、術前の歯の色を客観的に評価します。

3.ホワイトニングジェルの塗布

ホワイトニングジェルの成分は一般的に過酸化水素と呼ばれるものからできています。ホワイトニングジェルを塗布する前には、専用の保護剤を用いて歯ぐきの保護も行います。

4.ホワイトニングライトの照射

光の照射を行い、ホワイトニング効果を促進させます。1回の照射時間は10～12分程度。

※歯の状態によって、ジェル塗布と光照射のステップを2～3回繰り返します。

5.色の確認

シェードガイドにて色の変化を確認します。



※1から5までの所要時間は、およそ45分～60分程度です。

オフィスホワイトニングとホームホワイトニングの違い

●オフィスホワイトニングとは？

「オフィスホワイトニング」とは、歯に薬剤を塗ってレーザーや光を当てることによって歯を白くする方法です。短時間に白くすることができますが、その分後戻りも早いと言われています。使用する薬剤は、比較的濃度の高い30～35%の過酸化水素を含む薬剤を使用します。

<オフィスホワイトニングのメリット>

- 歯の清掃をきちんと行った状態で行うことができる
- 1～数回の来院で白くすることができる
- 歯の白くする度合いをコントロールすることができる

● ホームホワイトニングとは？

「ホームホワイトニング」とは、患者さま
お一人おひとりの口のサイズに合わせた
トレー（マウスピース）を用い、家庭で薬
剤を塗布して行う方法です。使用する薬剤



は、10%過酸化尿素や3%程度の過酸化水素を含む薬剤です。

<ホームホワイトニングのメリット>

- 薬剤の刺激が少ない
- 通院の回数が少なく済む
- 高額な機器を必要としないため、比較的安価でできる
- 白くなりにくい歯でも、長く使用することで白くできる可能性がある
- 後戻りが少ない

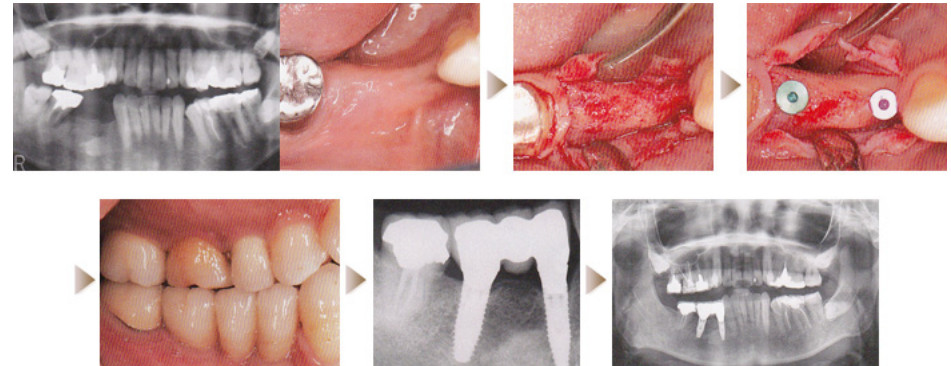
インプラント

何らかの理由で歯を失うと、口を大きくあけて笑えなくなるなど、口元を気にしてしまうことがあります。失ってしまった歯を補うには、「入れ歯」、「ブリッジ」、「インプラント」の3つの治療方法がありますが、入れ歯やブリッジは、手入れが面倒だったり、周囲の健康な歯に悪い影響を与えたりという欠点もあります。

反面、インプラント治療の場合は、隣¹の歯を削らないので、ほかの歯に負担がかかりません。また、入れ歯のように取り外しの必要も必要もなく、見た目の美しさ、機能的にも優れた最新の治療法です。そのためアメリカでは、「欠損部の修復の first choice はインプラント」とも言われています。

インプラントは、あごの骨にチタン製の人工の歯根を埋め込み、それを土台にして

人工の歯を装着する治療方法です。骨が十分でない場合は、骨移植や骨造成が必要なこともありますので、詳細はご相談ください。



インプラントの最大のメリットは、"天然歯に近い噛み心地"

従来、入れ歯では食べづらかったおせんべいなども、インプラントなら、バリバリと噛み心地良く食べることができます。カケラを詰まらせる心配もないので、嫌な痛みもありません。部分入れ歯やブリッジのように、他の健康な歯を削る必要がないのも、大きなメリットでしょう。

インプラントは、普段と同じように歯を磨いておけば、口臭に悩まされることもありません。見た目も天然の歯と同じですから、大きな口をあけて大声で笑うこともできます。

<インプラントの特徴>

- ・何でもよく噛める
- ・入れ歯のような違和感がない
- ・ブリッジのように健全な歯を削る必要がない
- ・他の残っている歯を守ることができる
- ・見た目も美しい

インプラント治療の流れ

インプラントとは、歯の欠損部分にインプラントと呼ばれる人工歯根を埋め込み、その上に被せ物を被せて歯を補う治療法です。入れ歯やブリッジと違い、周りの歯に負担をかけたり、削ったりしないので、大変快適に使用できます。



ステップ 1.カウンセリング

失われた歯の数・インプラントを埋め込む骨の量や質・位置、何本インプラントを埋めるかなど、治療の計画を立てます。ここでは2回法を紹介していますが、1回法を選ぶ場合もあります。

ステップ 2.精密検査・診断

診断に必要な歯の型・レントゲン写真・現状の歯の写真・その他の診断に必要な資

料の検査を行います。

※骨の状態を正確に把握するため、提携医院（咲花病院）にて CT の撮影も受けていただきます。

※インプラント治療を成功させるには、口内環境の良さが重要です。虫歯や歯周病の治療を終えた後にしかインプラント治療を行いません。

ステップ 3.インプラント治療の計画の説明

診断に基づき治療計画・流れ・期間・費用・リスク・治療後の保証・メンテナンスなど詳しくご説明いたします。

ステップ 4.インプラント埋入手術

本数によって違いますが 30～60 分程度で終わります。当日はゆったりと過ごすに越したことはありませんが、お仕事を休んだりなどの日常生活に大きな制限はありません。

ステップ 5.挿入したインプラントを定着させるための保定期間

上のあごで 4～6 ヶ月、下のあごでは 2～3 ヶ月を目安に安定を保ちます。

ステップ 6.アバットメントの装着・歯の製作

埋入したインプラントにアバットメント（接続部品）を装着し、最終的に使用していただく歯の製作治療に入ります。なお、当日は仮歯を装着する場合があります。

ステップ 7.歯の装着

最終的な人工歯を装着します。

ステップ 8.経過観察・メンテナンス

歯がキチンと機能しているか、頬などを噛むことがないか、話にくくないかなどをチェックし、歯磨きの仕方も指導します。

※インプラントを長く使用できるかどうかは、毎日のケアと定期的なチェックがとても大切になってきます。装着後1年間は半年に1回、それ以降は1年に1回の定期健診をお勧めします。

インプラントの種類

昨今では、国内外に数多くのインプラントメーカーが誕生しています。しかし、消えていくメーカーも少なくないので、「格安」を謳う歯科医院でインプラントをした結果、後々、「安かろう＝悪かろう」というトラブルに巻き込まれがちなのも事実です。

だからこそ、「信頼できるメーカー製のインプラント」を用いることが、後々までの「安心と安全」につながるのです。現在、世界的に信頼されているメーカーは3社あり、その「3大インプラントメーカー」の信頼性は絶大です。

《100%チタン製》

信頼がおけるからこそ「格安」というわけにはいきませんが、当院では、3大メーカーの中の1社が製作している「アストラテックインプラント」を使用しています。極めて信頼性の高いインプラントシステムなので、どうぞご安心ください。



おわりに

いかがでしたか？歯医者さんでキレイな口元を手に入れる治療はこんなにもたくさんあるんです。美しくなるために歯医者さんに行く、というイメージを少しでも持っていただければ幸いです。

ところで、「歯科医院」と聞いて思い描くイメージは、「歯を削る嫌な音」「独特のにおい」「子どもの泣き声」など、マイナスのものが多く、「怖いところ」「出来れば行きたくない」という感覚や不安をお



持ちの方も多いと思います。私は、そういったイメージを払拭して、「スマイルで満ちあふれた歯科医院にしたい」と思っています！

例えば当院には、「マイナスイメージを払拭するための楽しい仕掛け」がいっぱいあります。バリアフリー、観葉植物、プチ水族館、ガチャガチャなどを配置。さらに、いい香りのアロマを焚き、アルファ波を主体とした音楽を流すなど、患者さまの不安を少しでも和らげられるよう工夫しています。

もちろん、「満足いく治療」「納得の治療」「希望に促した治療」で感動していただくこと自体が、患者さまに笑顔になっていただく最大の要素であると考え、日々精進しています。

いのうえ歯科医院院長/井上貴弘

【経歴】

平成 6 年：国立岡山大学歯学部 卒業

奈良県立医科大学口腔外科（救急科）医員

平成 8 年：奈良県立医科大学口腔外科 非常勤医員

堺市内歯科医院常勤勤務

平成 10 年：奈良県立医科大学法医学助手

堺市内同歯科医院非常勤勤務

解剖資格（法医・司法解剖）取得

平成 13 年：医学博士取得（論文博士，16 論文，1st author）

みやもと矯正歯科医院(育成医療指定機関)

平成 14 年：大阪府和泉市青葉台にて開業

奈良県立医科大学口腔外科学非常勤講師、法医学非常勤講師兼任



いのうえ歯科医院

【住所】〒594-1153 大阪府和泉市青葉台 2-2-13

【電話番号】 0725-55-7188

【診察時間】

午前	9：30～12：00
午後	14：00～19：00

土曜は午後 16：00 まで、木曜午後・日曜・祝日は休診です。

【アクセス】

和泉中央駅からバス 38 番「和泉青葉台中」下車徒歩約 5 分

光明池駅からバス 72 番「和泉青葉台中」下車徒歩約 5 分

和泉中央駅からバス 81 番「はつが野 2 丁目」下車徒歩約 8 分

和泉中央駅からタクシーで約 900 円

阪和道岸和田和泉 I.C 最寄

駐車場 5 台有 車イス可（事前にご連絡下さい）

【所属学会・役職等】

- ・日本口腔外科学会
- ・日本口腔インプラント学会
- ・大阪口腔インプラント研究会
- ・日本矯正歯科協会
- ・青葉はつが野小学校校医（2、4、6 年）
- ・元 和泉市介護認定審査委員（4 年）
- ・日本歯科医師会
- ・大阪府歯科医師会
- ・和泉市歯科医師会理事
- ・奈良県警察協力医